

# La newsletter de Louise Michel

MAGAZINE  
DU LYCÉE LOUISE-MICHEL  
ÉPINAY-SUR-SEINE (93)

# 01 JUIN  
2019



## L'ABSENTÉISME SCOLAIRE

P. 4 & 5



P. 3  
CINQ QUESTIONS  
À MYRIAM ZWINGEL



LA CULTURE MANGA  
CHEZ LES JEUNES  
P. 8

# C'est quoi cette image ? Ilyas



© HANDOUT/AFIP

Ilyas a été impressionné par cette photo. « Wouah! C'est hyper bien fait. » Ce garçon de 14 ans a découvert cette illusion d'optique à la rédac, où il était avec nous en stage une semaine. Ça lui a posé plein de questions. On tente d'y répondre.

## COMMENT C'EST FAIT ?

Pour les 30 ans de la pyramide de verre bâtie par leoh Ming Pei, l'artiste JR a imaginé ce trompe-l'œil géant. Installé à la place des bassins et des pavés, un décor en noir et blanc transforme la cour du Louvre. On voit un gouffre d'où surgit ce qui semble être les fondations de la pyramide. Elle-même s'agrandit de plusieurs dizaines de mètres et révèle un monde caché : des portes secrètes, des excavations, des ruines antiques.

## COMBIEN DE PERSONNES ONT PARTICIPÉ ?

400 étudiants, fans et amis de l'artiste se sont mis en bleu de travail, ont pris un balai, l'ont trempé dans la colle et ont posé 2000 bandes de 10 mètres chacune sur le sol et les bassins. Ce sont ces grandes feuilles qui forment l'illusion finale. Pas facile à faire : les volontaires ne voyaient pas grand-chose – uniquement des motifs entre gris clair et gris foncé. Et ils ne connaissaient pas le motif final.

## COMBIEN DE TEMPS CELA A PRIS ?

Ils ont collé pendant quatre jours, du mardi au vendredi. JR a pris la photo depuis le haut de l'aile Sully le samedi matin. Ensuite, l'œuvre a été abîmée. Comme le dit JR sur son site : « Les images, comme la vie, sont éphémères. » Le soleil a séché la colle, les pas des visiteurs ont taché puis vite déchiré les bandes de papier. La beauté de cette photo prise à l'aurore, c'est aussi la grâce d'un court instant. **P.S.**

**GIVEME FIVE**  
by PHOSPHORE



Give Me Five by Phosphore, la nouvelle application d'information

Le magazine Phosphore lance Give Me Five, la première application d'actualités dédiée aux 15-20 ans. Entièrement gratuite, elle vous permet de rester informé sans stresser, sans douter et sans s'ennuyer.

Ton appli exprime-toi : ton passeport de journaliste jeune reporter !



Télécharge vite ton appli pour le feuilletage !

# CRÉER UN JOURNAL, UNE AVENTURE ENTHOUSIASMANTE

**B**onjour à toutes et à tous ! Le studieux journal *La newsletter de Louise Michel* vous souhaite la bienvenue. Moi, Rayane Nioubi, rédacteur en chef, je tenais à vous présenter notre première publication. Accompagné de Djemima, d'Orphée, de la documentaliste Mme Leguay et de notre CPE Mme Abassi, je suis très fier de vous présenter ce journal. Élaborer ce numéro a été une expérience inouïe, c'est une jubilation que je souhaite à tout le monde de ressentir.

Le thème principal de ce journal est l'absentéisme scolaire qui touche beaucoup le lycée Louise-Michel : saviez-vous qu'un quart des absences sont injustifiées ?

Vous trouverez aussi dans nos pages une interview de l'artiste Myriam Zwingel (lire ci-contre), un décryptage sur l'intérêt des jeunes pour les mangas, un article sur les différentes disciplines du cyclisme mais aussi l'actualité de notre établissement.

Bonne lecture !

Rayane

## SOMMAIRE ▼

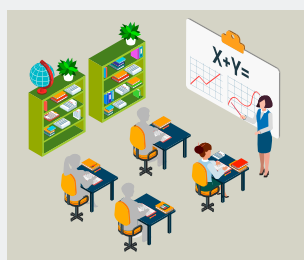
4-5

### DOSSIER: L'ABSENTÉISME SCOLAIRE

- Qu'est-ce que l'absentéisme scolaire ?



- Interview : « Ce n'est pas seulement du ressort des établissements »
- Ils l'ont dit
- L'absentéisme à Louise-Michel



6

### VIE DU LYCÉE

- La maison des lycéens
- Réalisation d'un film par les TECMS
- Concours des talents et de l'élégance



7

### SPORT

- Le cyclisme



8

### CULTURE

- La culture manga chez les jeunes

## PORTRAIT



DR

### 5 QUESTIONS À

## MYRIAM ZWINGEL COMÉDIENNE

*Qu'est-ce qui vous a poussée à rejoindre la compagnie Six pieds sur terre ?*

La compagnie Six pieds sur terre a été créée par choix, à force de faire des représentations théâtrales. J'ai à plusieurs reprises organisé des représentations pour un public scolaire et carcéral.

*Pourquoi avoir choisi le film La Vague et le dessin animé Vice-versa comme source d'inspiration pour la pièce de théâtre Vague à larmes ?*

Après avoir vu ces deux films, j'ai été agréablement surprise. Ça a été un véritable choc pour moi et cela m'a donné l'idée de créer la pièce *Vague à larmes*. C'est une manière de traiter le problème de la radicalisation (NDLR : thème qu'aborde la pièce de théâtre).

Aussi, j'ai apprécié la manière dont la manipulation des sentiments est montrée dans *Vice-versa* et j'ai été charmée par la représentation de l'estime de soi dans cette œuvre.

*Est-ce que vous avez joué la pièce Vague à larmes dans un autre cadre que ceux envisagés (scolaire ou carcéral) ? Est-ce que les réactions ont été les mêmes ?*

Oui, très fréquemment. Les réactions ont été les mêmes et elles étaient très souvent assez positives.

*Comment organisez-vous les ateliers théâtre dans les écoles ? Faites-vous toujours pratiquer la même scène ou demandez-vous aux élèves quels sont leurs goûts ?*

Tout est souvent créé par les élèves. Il est toujours préférable de créer une scène de toutes pièces à partir de trois thèmes bien distincts. La manipulation, l'estime de soi et l'émotion sont ces trois thèmes abordés dans les mises en scène des élèves.

Rayane



# L'ABSENTÉISME SCOLAIRE

## QU'EST-CE QUE L'ABSENTÉISME SCOLAIRE ?

L'absentéisme scolaire est un fléau qui concerne les élèves rattachés à un établissement scolaire. Il se définit par un manque d'assiduité : l'élève s'absente de façon régulière et non justifiée. La nature de l'établissement et la localisation géographique sont deux facteurs qui jouent sur le taux d'absentéisme. En effet, les attentes et les dispositifs mis en place ne sont pas les mêmes en fonction des écoles.

### Un phénomène complexe

Il y a plusieurs sortes d'absentéisme, certifie M. Menil, conseiller principal d'éducation. Il y a l'absentéisme de contrainte, c'est-à-dire que l'élève est exclu de l'établissement, ou encore l'absentéisme de consumérisme, qui consiste à choisir ses cours à la carte. Différents motifs permettent d'expliquer ce fléau. Tout d'abord, les élèves peuvent rencontrer des difficultés socio-économiques, nous explique le proviseur du lycée M. Chelouah, ou des problèmes familiaux et médicaux. Parfois, les élèves ne viennent pas en cours car l'orientation et le code scolaire ne leur conviennent pas, poursuit M. Menil. Pour M. Djouadi, proviseur adjoint, le sentiment de danger vis-à-vis de leur quartier ou la

possibilité que les lycéens soient victimes de harcèlement ont un impact sur l'absentéisme.

### Quelles sont les sanctions ?

L'absentéisme est un point très négatif dans la réussite scolaire d'un élève du fait qu'il engendre des conséquences sur sa scolarité, ce qui va être un facteur clé pour son avenir professionnel. L'absentéisme peut être synonyme d'échec et est le premier marqueur du décrochage scolaire, atteste M. Chelouah. L'assiduité et la ponctualité sont deux critères qui garantissent la régularité des apprentissages et la réussite scolaire. Le manquement à l'obligation de l'assiduité scolaire est une infraction passible d'une contravention de 750 euros. Des punitions ou des sanctions peuvent être également prononcées comme la suppression provisoire ou définitive de la bourse d'étude à la demande du chef d'établissement. Des blâmes, des avertissements, des exclusions temporaire ou définitive prononcées par un conseil de discipline peuvent être les conséquences de cet absentéisme. De plus, cela peut solliciter l'attention de l'inspecteur d'académie qui pourra faire parvenir à la CAF une demande de suspension du versement de la part d'allocations familiales due à l'enfant.

Djemima

**ITW** Par Djemima

M. MÉNIL, CPE DU LYCÉE LOUISE-MICHEL

## « CE N'EST PAS SEULEMENT DU RESSORT DES ÉTABLISSEMENTS »

### Qu'est-ce que l'absentéisme ?

C'est un phénomène qui pousse les individus à ne pas se rendre sur les lieux où ils étudient ou travaillent.

### Quelles sont les raisons qui justifient l'absence d'un élève ?

Il y en a de nombreuses. Parmi elles, on peut citer les rendez-vous médicaux, les raisons familiales et les problèmes de transport.

### Comment lutter contre l'absentéisme ?

Il n'y a pas de solution miracle mis à part la réelle volonté de l'État. Ce n'est pas seulement du ressort des établissements. L'institution devrait proposer un ensemble beaucoup plus harmonieux qui permet de faire face aux problèmes socio-économiques qui peuvent toucher les élèves du lycée. Je trouve ça scandaleux qu'il n'y ait pas assez de diversité culturelle !

## LE CHIFFRE

22 558

C'EST LE NOMBRE DE DEMI-JOURNÉES D'ABSENCE AU LYCÉE LOUISE-MICHEL (FIN FÉVRIER 2019). LES TROIS QUARTS NE SONT PAS JUSTIFIÉS.



## ET AU LYCÉE LOUISE-MICHEL ?

L'absentéisme pose problème au lycée Louise-Michel. Il y a plus de 22 558 demi-journées d'absence dont les trois quarts ne sont pas justifiés, ce qui est alarmant pour un établissement de 500 élèves. D'après M. Menil, les rendez-vous médicaux, les problèmes de transport et les raisons familiales sont les trois principaux motifs de l'absentéisme.

De plus, l'orientation est un critère dans l'absence des élèves. Pour beaucoup d'élèves de l'établissement, leur orientation n'est pas celle qu'ils désirent réellement, ce qui les pousse à être démissionnaires, assurent M. Djouadi et M. Chelouah. Cependant, puisqu'il s'agit d'un lycée professionnel, les élèves sont parfois amenés à s'absenter pour effectuer un stage pratique en milieu professionnel.

Il fut un temps où la journée professionnelle organisée le jeudi était la principale source des absences. Elle a donc été supprimée dans le but de réduire le taux d'absence.

**Djemima**

## ILS L'ONT DIT...

**Mme Élise Cailleau, assistante de vie scolaire**  
« Je suis étonnée, je ne pensais pas qu'on pouvait être autant absent. Il y a des élèves fantômes que je n'ai jamais vus durant l'année. »

**Mme Allani, professeur**  
« Je suis effarée et inquiète. »

**Mme Boumoucaïa Faitiha Tarcu**  
« J'estime que c'est un très grand manque de sérieux. »

**Mme David Cassandra, élève de 2<sup>nd</sup>ET**  
« Tous les élèves ont le droit d'être absents lorsque c'est justifié et que ce n'est pas répété. Cela peut donner une mauvaise image de l'élève. Mais il y a des situations où l'on est contraint de s'absenter régulièrement. »

**M. Djouadi, proviseur adjoint**  
« L'orientation peut être la cause de l'absentéisme. Dans ce cas-là, l'effort doit venir des élèves qui doivent proposer un ensemble harmonieux pour être acceptés dans leur choix. Tu ne peux pas avoir cinq de moyenne et prétendre aller en filière générale, c'est comme si tu mesurais un mètre et que tu voulais sauter en haut d'une marche de trois mètres. »

## EN BREF

PAR DJEMIMA

### VOYAGE À CASABLANCA



CCO CREATIVE COMMONS

Durant cette année scolaire, la classe TARCU a eu l'occasion d'aller à Casablanca (Maroc) dans le cadre de leur formation pendant une semaine. Ils ont pu participer au festival Afritata.

### VISITE À TF1

La classe de 2<sup>nd</sup>e GT a pu se rendre à TF1 pour regarder une pièce de théâtre intitulée *Lettres à Nour* écrite par Rachid Benzine.

### VOYAGE À BRUXELLES

Plus de cinquante élèves du lycée sont partis en Belgique. Ils ont pu découvrir les villes d'Anvers et de Bruxelles et ont visité une usine Coca-Cola.

### PRIX LITTÉRAIRE LOUISE-MICHEL

Le 18 avril 2019 a eu lieu la remise du prix littéraire organisé par Mme Schumacher, professeur de français. Cela consistait à présenter et résumer un livre. Il y avait à gagner deux places pour le Parc Astérix, un bon Fnac de 50 euros et deux places de cinéma.



### VOYAGE À GIVERNY

Les classes de 2<sup>nd</sup>e GT et de 1<sup>re</sup> STMG ont été conviées à se rendre en Normandie pour visiter la maison du célèbre peintre Claude Monet.



LE BASSIN AUX NYMPHEAS; CLAUDE MONET 1899

## LA MAISON DES LYCÉENS

Le lycée Louise-Michel dispose d'une maison des lycéens (MDL), une association présidée par Gédéon. Cette association est à destination de tous les élèves adhérents, c'est-à-dire ceux qui ont versé un chèque d'un montant de 10 euros. La MDL est ouverte tous les jours. Pour y entrer, il faut avoir une carte d'adhérent, disponible à la vie scolaire.

La maison des lycéens offre diverses activités. Les élèves ont la possibilité d'organiser des sorties et des voyages dans des lieux de leur choix. Tous les mercredis après-midi, une Playstation est mise à leur disposition. Ils peuvent jouer à des jeux de société ou regarder la télévision pendant leurs heures de pause.

Djemima



CCO CREATIVE COMMONS



CCO CREATIVE COMMONS

## RÉALISATION D'UN FILM PAR LES TECMS

L'ASSOCIATION LE RELAIS ILE-DE-FRANCE EST INTERVENUE AVEC LE DIRECTEUR DAOUD TATOU ET UNE RÉALISATRICE DE TF1 POUR RÉALISER UN FILM SUR LE HARCÈLEMENT ET LE HANDICAP.

Djemima



## CONCOURS DES TALENTS ET DE L'ÉLÉGANCE

Les élèves du lycée ont été conviés à participer, et pour certains à être spectateurs, au concours des talents et d'élégance organisé par la vie scolaire. Il s'est déroulé le 10 avril. Un chèque de 50 euros, deux places pour le Parc Astérix et un chèque de 25 euros sont les prix qui ont été mis en jeu.

Djemima



CCO CREATIVE COMMONS

# LE CYCLISME

LE VÉLO N'EST PAS QU'UN SIMPLE MOYEN DE TRANSPORT ! LE CYCLISME EST UN SPORT UTILISANT LES MUSCLES DU BAS DU CORPS HUMAIN, AINSI QUE LA FORCE ET LA LÉGÈRETÉ D'UN VÉLO. DÉCRYPTAGE DES TROIS TYPES PRINCIPAUX DE COURSE.

Rayane



## SUR ROUTE

Comme son nom l'indique, ce type de cyclisme s'effectue sur la route uniquement. Pour franchir la ligne d'arrivée en première position, le coureur cycliste doit allier vitesse et travail d'équipe. Les courses peuvent être à étapes ou en contre-la-montre. Parmi les plus grandes compétitions de cette discipline, on peut citer le Tour de France. Cette discipline est aussi représentée aux Jeux olympiques.



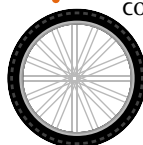
## SUR PISTE

C'est une course de vitesse sans possibilité de freiner, se déroulant dans une salle fermée de forme ovale appelée vélodrome. Le revêtement du sol peut être en béton ou en bois. Les courses peuvent se disputer en individuel ou en équipe. Cette discipline est également présente aux Jeux olympiques.



## CYCLO-CROSS

Cette discipline consiste à rouler sur du tout-terrain, en faisant preuve de technique et de dextérité. Elle ne doit pas être confondue avec le VTT. Sur des terrains divers (chemins de terre, herbe et parfois sable) parsemés d'obstacles, le cyclo-cross consiste en une course contre-la-montre. Ce sport se pratique essentiellement en hiver. Si cette discipline n'est pas aux Jeux olympiques, un championnat du monde se tient chaque année. La première édition a eu lieu en France en 1950.



L'équipe de France au départ du Tour de France en 1932.

CCO PUBLIC DOMAIN



Sur piste, les cyclistes utilisent des vélos à pignons fixes.

PIERRE-YVES BEAUDOUIN



Le cyclo-cross a été une spécialité française pendant de nombreuses années.

INGRAM



La Japan Expo se tient tous les ans au mois de juillet au parc des expositions de Villepinte.



Un nouveau volume d'un manga est publié environ tous les trois mois.

## LA CULTURE MANGA CHEZ LES JEUNES

LES MANGAS, VOUS EN LISEZ ? CES BANDES DESSINÉES JAPONAISES FASCINENT LES JEUNES FRANÇAIS.

**S**téphane Ferrand, directeur éditorial manga de Glénat, est le premier éditeur à avoir introduit le manga en France.

Dans un article du magazine *Libre Service Actualités*, il explique : « Aujourd'hui, le Japon est la nouvelle culture d'importation. Cela a commencé par les dessins animés du Club Dorothée, relayés par les mangas associés à l'explosion des jeux vidéo. » L'intérêt des jeunes pour les mangas se constate aussi lors de la Japan Expo. La grand-messe annuelle du manga, qui se tient au parc des expositions de Villepinte (Seine-Saint-Denis) chaque été, n'a jamais attiré autant de visiteurs (entre 235 000 et 240 000 chaque année).

### Un grand sens du suspense

Dans une interview accordée au *Figaro*, Jean-Marie Bouissou,

directeur de recherche à Sciences Po et spécialiste du Japon, constate « une véritable addiction aux mangas chez les jeunes, causée par la publication d'un nouveau volume tous les deux ou trois mois, contre une bande dessinée par an en moyenne en France. Le lecteur reçoit donc sa dose régulièrement ». Ensuite, selon lui, « le suspense quasi permanent que l'auteur introduit toutes les vingt-cinq pages en moyenne » est une autre raison de ce succès.

Les jeux vidéo inspirés de manga sont également très populaires et témoignent de l'intérêt des jeunes pour la culture manga. Par exemple, *Naruto Shippuden Ultimate Ninja Storm 4*, jeu inspiré du manga *Naruto*, a été vendu à plus de 1,3 million d'exemplaires dans le monde, dont 550 000 en Europe.



Rayane



La newsletter  
de Louise Michel



Lycée Louise-Michel : 12 rue Jean-Baptiste-Clément 93800 Épinay-sur-Seine  
Rédacteur en chef : Rayane Nioubi - Directeur de la publication : Alice Leguay  
Conception et réalisation : Bayard Service  
18 rue Barbès 92128 Montrouge cedex  
studio@bayard-service.com - www.bayard-service.com  
Secrétaire de rédaction : Manon Dufreix - Maquette : Bayard Service  
Fabrication : Johann Gaisser  
Imprimeur : Chevillon Imprimeur (Sens - 89)  
Photo de couverture : CC0 Creative Commons

EXPRIME  
toi :)

Une proposition éducative  
« d'éducation aux médias  
et à l'information »  
de Bayard Service en partenariat  
avec les titres BAYARD Jeunesse  
OKAPI et PHOSPHORE.